

การผ่าตัดต้อกระจก วิธีนี้จะเอาเลนส์แก้วตาที่ขุ่นออกทั้งก้อน แผลจะมีขนาดใหญ่กว่า (12-13 มม.) เย็บประมาณ 5-7 เข็ม

การปฏิบัติเตรียมผ่าตัดต้อกระจก

1. ก่อนผ่าตัด ผู้ป่วยต้องได้รับการตรวจจากจักษุแพทย์ และใช้เครื่องมือวัดกำหนดค่ากำลังที่เหมาะสมของเลนส์แก้วตาเทียม ที่จะใช้ใส่เข้าไปในตาของผู้ป่วย โดยผู้ป่วยต้องแจ้งโรคประจำตัว และยาที่ใช้ประจำกับแพทย์ เนื่องจากยาบางตัวจำเป็นต้องหยุดก่อนผ่าตัดต้อกระจก

2. วันผ่าตัด

โดยทั่วไป ไม่จำเป็นต้องนอนโรงพยาบาล ในการเตรียมก่อนการผ่าตัด ผู้ป่วยจะได้รับยาหยอดตาซึ่งเป็น ยาฆ่าเชื้อ, ยาขยายม่านตา และยาต้านการอักเสบในบางราย ส่วนยาอื่น จะได้รับ ยาแก้ปวดพาราเซตามอล และยาที่มีฤทธิ์ง่วงนอนเพื่อทำให้ผู้ป่วยรู้สึกสบายขึ้นขณะผ่าตัด

ที่ห้องผ่าตัดผู้ป่วยจะได้รับยาชาชนิดหยอดตา หรือฉีดบริเวณลูกตาในบางราย ในขณะที่ผ่าตัด บริเวณผิวหนังรอบดวงตาจะได้รับการทำความสะอาดด้วยยาฆ่าเชื้อ หลังจากนั้นจะคลุมด้วยผ้าปลอดเชื้อทั้งส่วนศีรษะ ใบหน้าและลำตัว

การผ่าตัดจะทำผ่าตัดภายใต้กล้องจุลทรรศน์ เมื่อนำต้อกระจกออกแล้ว จะใส่เลนส์แก้วตาเทียม ซึ่งทำจากวัสดุพลาสติก, อะคริลิก หรือซิลิโคน เข้าไปแทนที่ตำแหน่งเลนส์แก้วตาเดิม

3. หลังผ่าตัด ผู้ป่วยจะปิดตาข้างที่ผ่าตัดด้วยที่ครอบตา และพักที่สำหรับผู้ป่วยผ่าตัดไม่ค้างคืน เพียงไม่กี่ชั่วโมง ก็สามารถกลับบ้านได้

หลังกลับบ้าน ผู้ป่วยต้องเฝ้าระวังอาการตามแพทย์สั่ง หลีกเลี่ยงการขยี้ตาหรือกดตา สวมใส่แว่นตาดำหรือที่ครอบตา หลีกเลี่ยงการยกของหนัก การเบ่ง ไอ จามแรงๆ และ ห้ามน้ำเข้าตาเป็นเวลา 1 เดือน นอกจากนี้ ผู้ป่วยสามารถทำกิจวัตรประจำวันได้ตามปกติ

ภาวะแทรกซ้อนที่พบได้

- การติดเชื้อหลังผ่าตัด พบได้ 3 ใน 1,000
- เลือดออกในตา
- จอตาหลุดลอก
- จอตาหรือจอรับภาพบวม

ต้อกระจก

“เป็นสาเหตุตามัวที่พบบ่อยในผู้สูงอายุที่สามารถรักษาได้ “

ต้อกระจกคืออะไร

ต้อกระจกคือ เลนส์แก้วตาที่โดยปกติจะใส เกิดการขุ่นขึ้น ซึ่งปกติลำแสงจะต้องผ่านเลนส์แก้วตาเพื่อไปตกบนจอตา (ส่วนหลังของลูกตา) เพื่อเกิดเป็นภาพที่เรามองเห็น แต่เมื่อเลนส์แก้วตาขุ่น ทำให้แสงไม่สามารถผ่านไปถึงจอตา และจอรับภาพได้ จึงทำให้ผู้ป่วยต้อกระจกมีอาการตามัว

ต้อกระจก เกิดขึ้นได้อย่างไร

สาเหตุแบ่งได้ดังนี้

1. ต้อกระจกแต่กำเนิด
2. ต้อกระจกเป็นภายหลัง
 - ความเสื่อมตามอายุ พบได้บ่อยสุด โดยปรกติเลนส์ตาจะเปลี่ยนแปลง มีความขุ่นขึ้นตามอายุที่มากขึ้น
 - สาเหตุอื่นๆ เช่น การติดเชื้อ อุบัติเหตุ ยาสเตียรอยด์ เบาหวาน

อาการของต้อกระจก

1. ตามัวลงโดยไม่เจ็บปวด
2. เห็นไม่ชัดในแสงจ้า หรือ กลางคืนเห็นแสงแตกรอบๆภาพ
3. มองภาพเป็นสีโทนเหลือง



การรักษาต้อกระจก

ยังไม่มีหลักฐานชัดเจนว่ายาหยอดตาจะช่วยลดการเกิดต้อกระจกได้

วิธีการรักษามีอย่างเดียว คือ การผ่าตัดเอาเลนส์ตาที่ขุ่นออก และใส่เลนส์แก้วตาเทียมเข้าไปทดแทน



รูปแสดง เลนส์แก้วตาเทียมชนิดต่างๆ

ข้อพิจารณาการผ่าตัดต้อกระจก

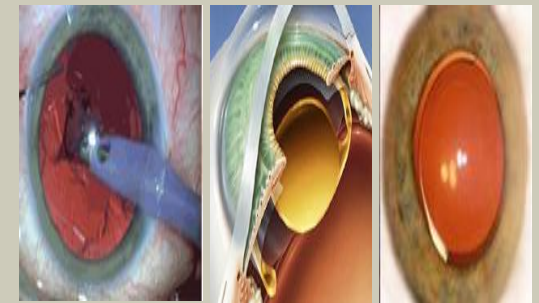
- มีผลกระทบต่อการทำงาน ใช้ชีวิตประจำวัน
- มีภาวะแทรกซ้อน เช่น ต้อหิน

วิธีการผ่าตัดต้อกระจก

1. การผ่าตัดแผลเล็ก

(Phacoemulsification)

นิยมสุด คือ สลายต้อกระจกด้วยเครื่องมือที่ใช้ความถี่ย่านอัลตราซาวนด์



การสลายต้อกระจกด้วยวิธีนี้ แผลจะมีขนาดเล็ก (3-5 มม.) ไม่ต้องเย็บแผล พักฟื้นเร็ว

2. การผ่าตัดแผลใหญ่

(Extracapsular Cataract Extraction)

โดยเอาเลนส์ตาออกทั้งก้อน ทำกรรมที่ต้อกระจก แข็งหรือสุกมาก