

การเตรียมความพร้อมก่อนทำการผ่าตัด

ผู้ป่วยจะได้รับการซักประวัติ ตรวจร่างกาย โดยละเอียด ตลอดจนส่งตรวจเลือดเพิ่มเติมเพื่อเตรียมความพร้อมในการเข้ารับการผ่าตัด นอกจากนี้กระจกตาที่จะนำมาเปลี่ยนก็จะมีการตรวจสอบความใส ตลอดจนโรคต่างๆที่อาจติดต่อผ่านกระจกตาได้ ตัวอย่างเช่น ไวรัสตับอักเสบบี, โรคเอดส์ เป็นต้น

ขั้นตอนการผ่าตัดเปลี่ยนกระจกตา

การผ่าตัดเปลี่ยนกระจกตาสามารถทำได้ทั้งแบบดมยาสลบหรือฉีดยาชาเฉพาะที่ ซึ่งจะเลือกวิธีใดนั้นขึ้นอยู่กับแพทย์ผู้ทำการผ่าตัดและความเหมาะสมของผู้ป่วยในแต่ละราย

แพทย์จะทำการเตรียมกระจกตาของผู้บริจาคให้เรียบร้อยก่อน หลังจากนั้นจะทำการตัดกระจกตาของผู้ป่วย แล้วนำกระจกตาของผู้บริจาคมารวมบนลูกตาของผู้ป่วย และเย็บปิดแผลโดยรอบปกติแล้วการผ่าตัดจะใช้เวลาประมาณ 1-3 ชั่วโมง

การปฏิบัติตัวหลังการผ่าตัด

ผู้ป่วยจะต้องปฏิบัติตามคำแนะนำของแพทย์อย่างเคร่งครัด ห้ามน้ำประปาเข้าตา ห้ามขยี้ตาแรง ควรใส่ที่ครอบตาเพื่อป้องกันอันตรายที่อาจเกิดขึ้นกับดวงตา หยอดยาตามที่แพทย์สั่ง ตลอดจนมาตรวจตามนัดสม่ำเสมอ

ผลข้างเคียงของการผ่าตัดเปลี่ยนกระจกตา

อาจมีอาการระคายเคืองตา ตาสู้แสงไม่ได้ โดยเฉพาะในช่วงแรกหลังการผ่าตัด นอกจากนี้ อาจมีเลือดออกหรือติดเชื้อในลูกตา

ส่วนในด้านการมองเห็น โดยส่วนใหญ่แล้ว ในช่วง 1-2 เดือนแรกการมองเห็นจะยังไม่ชัดเจนมากหลังจากนั้นการมองเห็นจะเริ่มดีขึ้นเรื่อยๆ



การผ่าตัดเปลี่ยนกระจกตา

Corneal Transplantation



การผ่าตัดเปลี่ยนกระจกตา

เป็นการผ่าตัดเปลี่ยนอวัยวะหนึ่งที่มีความสำคัญ เพราะสามารถทำให้ผู้ที่ปัญหาทางสายตาจากโรคของกระจกตาได้กลับมามองเห็นอีกครั้ง

ศูนย์ตาธรรมศาสตร์

โรงพยาบาลธรรมศาสตร์เฉลิมพระเกียรติ

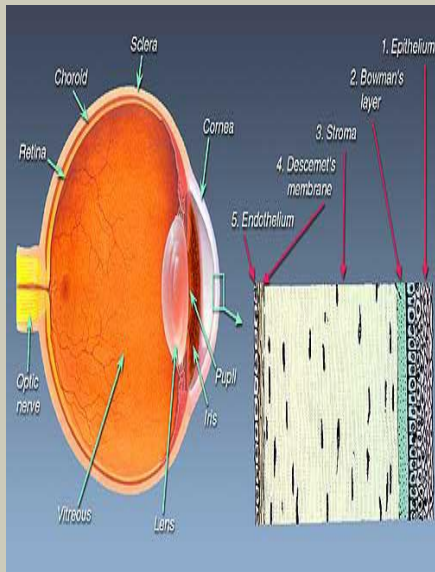
มหาวิทยาลัยธรรมศาสตร์ ศูนย์รังสิต

โทรศัพท์ 02-926-9999

มารู้จักส่วนประกอบของกระจกตากัน

กระจกตา คือ อะไร

กระจกตา (Cornea) เป็นส่วนหนึ่งของลูกตาที่อยู่ทางด้านหน้า โดยปกติแล้วกระจกตาจะโปร่งใส ไม่มีเส้นเลือด ทำหน้าที่หักเหแสงที่เข้าสู่ตาและช่วยโฟกัสภาพ ตลอดจนช่วยป้องกันสิ่งแปลกปลอม เช่น เชื้อโรคต่างๆ ให้เข้าสู่ภายในตา



กระจกตาของคนเรามีส่วนประกอบ 5 ชั้น คือ

ชั้นที่ 1 หรือชั้นเยื่อผิว

เป็นชั้นที่เคลือบอยู่ด้านหน้าสุดของกระจกตา ช่วยทำให้ผิวกระจกตาเรียบตลอดจนป้องกันฝุ่นและเชื้อโรคไม่ให้เข้าตา

ชั้นที่ 2 หรือชั้นโบว์แมน

เป็นชั้นที่อยู่ด้านล่างถัดลงมาจากชั้นเยื่อผิว ป้องกันอันตรายที่อาจเกิดกับกระจกตา หากส่วนนี้ได้รับอันตรายก็จะก่อให้เกิดแผลเป็นตามมา

ชั้นที่ 3 หรือชั้นสโตรมา

เป็นชั้นที่หนาที่สุด ช่วยทำให้คงความใส ยึดหยุ่น

ชั้นที่ 4 หรือชั้น Descemet's membrane

เป็นชั้นที่บางแต่แข็งแรง

ชั้นที่ 5 หรือชั้น endothelium

เป็นชั้นในสุดของกระจกตา มีความสำคัญในการคงความใสของกระจกตา เมื่อถูกทำลาย เซลล์ในชั้นนี้ จะไม่สามารถถูกสร้างขึ้นมาใหม่ได้ เป็นผลให้กระจกตาบวม ซึ่งส่งผลให้การมองเห็นลดลงได้

สาเหตุที่ต้องผ่าตัดเปลี่ยนกระจกตา

การผ่าตัดเปลี่ยนกระจกตาจะทำในผู้ป่วยที่มีกระจกตาขาวขุ่น สาเหตุที่ทำให้กระจกตาขาวขุ่นมีอยู่หลายสาเหตุ เช่น จากการติดเชื้อ การอักเสบ อุบัติเหตุ สารเคมี หรือโรคกระจกตาเสื่อมเป็นต้น ซึ่งเมื่อกระจกตาขุ่นก็จะทำให้การมองเห็นลดลง ซึ่งระดับของการมองเห็นที่ลดลงก็ขึ้นอยู่กับระดับความขุ่น ตำแหน่งที่ขุ่น เป็นต้น

โรคตาที่มีข้อบ่งชี้ในการผ่าตัดเปลี่ยนกระจกตา

จากข้อมูลของ Eye Bank Association of America 2007 พบว่าโรคที่อาจต้องรักษาโดยการผ่าตัดเปลี่ยนกระจกตาที่พบบ่อยมีดังนี้คือ

1.Keratoconus

(โรคที่มีกระจกตาโค้งนูนผิดปกติ)

2.Post-cataract surgery edema

(กระจกตาบวมหลังการผ่าตัดต้อกระจก)

3.Corneal dystrophies and degenerations

(โรคกระจกตาเสื่อม)

4.Corneal scarring from keratitis/trauma

(แผลเป็นที่กระจกตาจากการติดเชื้อหรืออุบัติเหตุ)