

พยาบาลเวชปฏิบัติทางตา

ศาสตราจารย์เกียรติคุณ ดร.วิจิตร ศรีสุพรรณ

16 มกราคม 2557

พยาบาลเวชปฏิบัติทางตา

ความเป็นมา เหตุผลและความจำเป็น :

ความร่วมมือระหว่างสภาการพยาบาลและราชวิทยาลัยจักษุแพทย์
แห่งประเทศไทย

- 1) พ.ศ. 2522 เริ่มฝึกอบรมพยาบาลโรคตาที่คณะแพทยศาสตร์ รามาธิบดี
เป็นหลักสูตร 6 เดือน
 - 2) พ.ศ. 2528 ฝึกอบรมที่ศูนย์จักษุสาธารณสุข นครราชสีมา
 - 3) พ.ศ. 2545 โอนหลักสูตรมาฝึกอบรมร่วมกับคณะพยาบาลศาสตร์ ม.เชียงใหม่
 - 4) พ.ศ. 2552 เปิดการฝึกอบรมที่คณะพยาบาลศาสตร์ ม.ธรรมศาสตร์
- พ.ศ. 2549 จัดตั้งสมาคมพยาบาลเวชปฏิบัติทางตา

ขอบเขตการปฏิบัติงานพยาบาลเวชปฏิบัติทางตา

พยาบาลเวชปฏิบัติทางตา หมายถึง ผู้ประกอบวิชาชีพการพยาบาลชั้นหนึ่ง หรือการพยาบาลและการผดุงครรภ์ชั้นหนึ่ง ที่ผ่านการฝึกอบรมหลักสูตรพยาบาลเวชปฏิบัติทางตาที่สภาการพยาบาลให้การรับรอง และ ขึ้นทะเบียน เป็นพยาบาลเวชปฏิบัติทางตา กับสภาการพยาบาล กระทำการพยาบาล การคัดกรองผู้ป่วย การรักษาโรคทางตาเบื้องต้น การเจ็บป่วยทางตาคูกเฉิน หรือการเจ็บป่วยวิกฤต การฟื้นฟูสมรรถภาพการเห็น การทำหัตถการทางตาตามขอบเขตที่กำหนด และการฟื้นฟูสภาพ

การเจ็บป่วยฉุกเฉิน หมายถึง การเจ็บป่วยที่เกิดอย่างกะทันหัน จำเป็นต้องดำเนินการช่วยเหลือและการดูแลรักษาทันที หมายความว่ารวมถึงการปฐมพยาบาล การปฏิบัติและการเคลื่อนย้ายผู้ป่วยฉุกเฉินและวิกฤต โดยเริ่มตั้งแต่จุดเกิดเหตุ หรือจุดแรกพบผู้ป่วย จนกระทั่งผู้ป่วยได้รับการรักษาฉุกเฉินจากแพทย์

การเจ็บป่วยวิกฤต หมายถึง การเจ็บป่วยที่มีความรุนแรงถึงขั้นที่อาจทำให้ผู้ป่วยถึงแก่ชีวิตหรือพิการได้

จำนวนพยาบาลเวชปฏิบัติทางตา 2522-2552

สถาบัน	จำนวน	ร้อยละ
คณะแพทยศาสตร์ รพ.รามธิบดี	120	10.8
ศูนย์จักษุสาธารณสุขโคราช	443	39.9
มช.และศูนย์จักษุฯ*	388	34.9
ม.ธรรมศาสตร์	160	14.4
รวม	1,111	100.0

* จากประเทศลาว 15 คน เวียดนาม 18 คน พม่า 8 คน กัมพูชา 8 คน และ

จีน 2 คน

ขอบเขตการปฏิบัติงานพยาบาลเวชปฏิบัติทางตา

- การเจ็บป่วยทางตาดูฉุกเฉิน
- การเจ็บป่วยวิกฤต
- การคัดกรองและการจำแนกผู้ป่วย
- การรักษาโรคทางตาเบื้องต้น
- การฟื้นฟูสภาพ

การคัดกรองและการจำแนกผู้ป่วย

1. การประเมินสภาพและจำแนกผู้ป่วย

1.1 ผู้ป่วยที่พยาบาลเวชปฏิบัติทางตาสามารถให้การตรวจวินิจฉัย และบำบัดรักษาโรคทางตา ตามมาตรฐานของ

การประกอบวิชาชีพการพยาบาล

1.2 ผู้ป่วยฉุกเฉินวิกฤตที่ต้องให้การปฐมพยาบาลและส่งต่อ

1.3 ผู้ป่วยที่ต้องส่งไปรับการบำบัดรักษาจากผู้ประกอบ

วิชาชีพอื่น

2. การตรวจประเมินสภาพสายตา

3. การบันทึกผลการประเมินสภาพ การตรวจ การแปลผล การรักษา แนะนำและการส่งต่อ

การประเมินสภาพผู้ป่วยและสายตา

1) ชักประวัติประเมินสภาพ ตรวจคัดกรองผู้ป่วยโรคตา

1.1 ภาวะฉุกเฉินทางตา

1.2 ต้อลม ต้อเนื้อ ต้อกระจก ต้อหิน

1.3 ตาแดงจากไวรัส แบคทีเรีย ภูมิแพ้

1.4 ตากุ้งยิง

1.5 สายตาผิดปกติ สายตาสั้น ยาว เอียง ภาวะตาขี้เกียจ

ตาเข สายตาเอียงกลาง

1.6 ท่อน้ำตาอุดตัน ตาแฉะ ตามีหนอง

1.7 อื่นๆ

2.) การตรวจประเมินสภาพตาและสายตา การบันทึกผลการตรวจ และการแปลผล

2.1 การวัด VA

2.2 การวัดความดันลูกตาด้วย Schiotz Tonometer

2.3 การตรวจดู retina ด้วย Direct Ophthalmoscope

2.4 วัดความโค้งของกระจกตา และวัดกำลังเลนส์ แก้วตาเทียม (Intraocular Lens)

2.5 การใช้เครื่องมือพิเศษ

- การวัดแว่นด้วย Retinoscope , Auto Refractor
- การวัดกำลังแว่นสายตาด้วย Lensometer
- การวัดลานสายตาด้วย Goldman VF ,
Computerized Visual Field
- วัดมุมตาเข วัดการมองเห็นภาพซ้อน วัดการมองเห็นภาพ 3 มิติ ตรวจตาบอดสี และถ่ายภาพจอตา
- เครื่องมือพิเศษอื่นๆ

2.6 การบันทึกผลการตรวจ การแปลผล การส่งต่อ และการให้การพยาบาล คำแนะนำ

ภาวะฉุกเฉินทางตา

1. บาดเจ็บทางตาจากอุบัติเหตุหรือถูกทำร้าย
2. กรด ด่าง สารเคมีเข้าตา (chemical burn)
3. ตาแดง บริเวณรอบกระจกตา (perilimbal หรือ ciliary injection)
4. แผลง สิ่งแปลกปลอมเข้าตา
5. ตามองเห็นไม่ชัด หรือ มีดมัวอย่างรุนแรง และเจ็บปวด
6. มีอาการปวดตาอย่างรุนแรง

ภาวะฉุกเฉินทางตา (ต่อ)

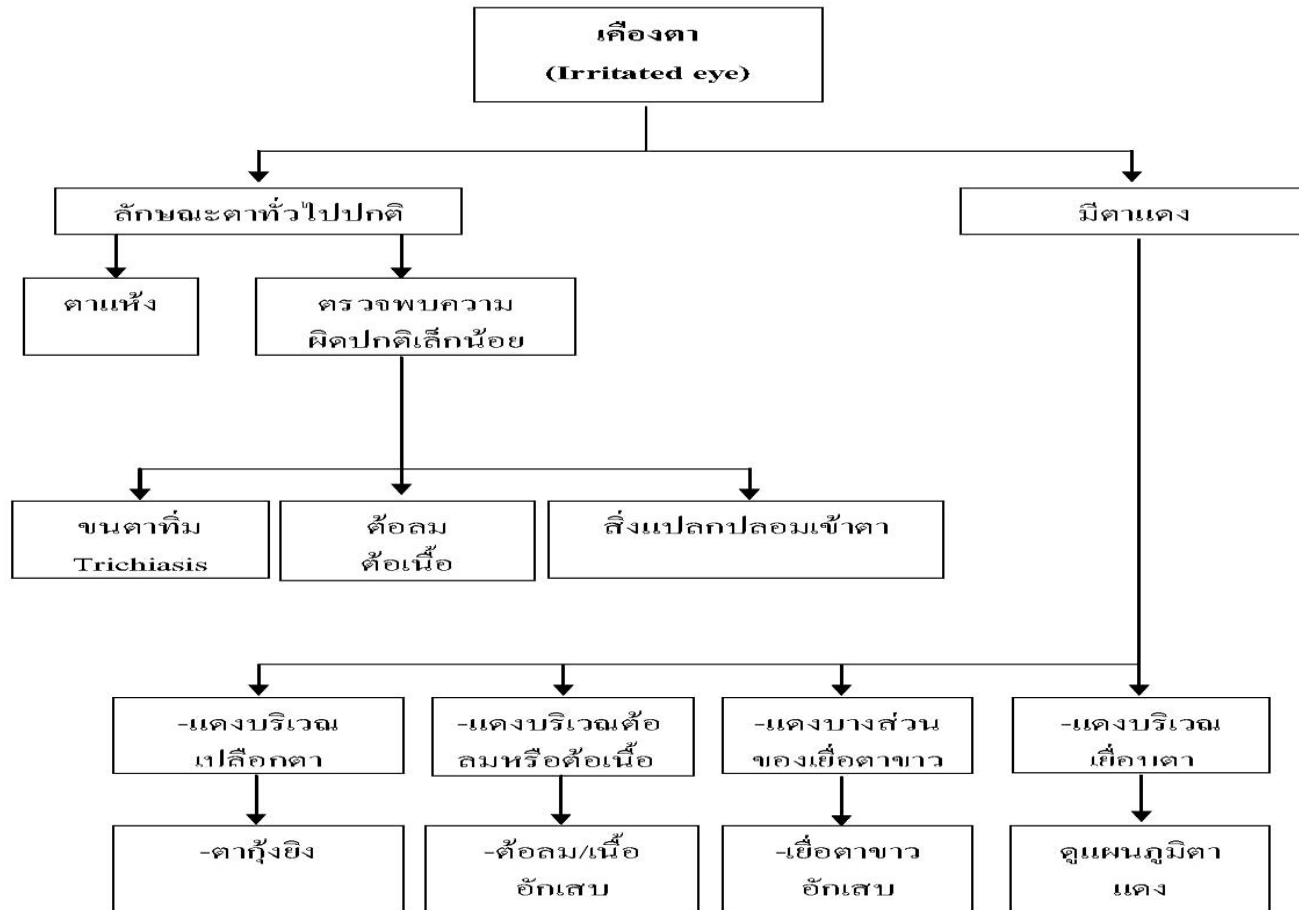
7. เลือดออกใต้เยื่อบุตาขาว (subconjunctival hemorrhage) ที่มีระดับการมองเห็น (visual acuity) ลดลง
8. เยื่อบุตาฉีกขาด (conjunctival tear)
9. กระจกตาอักเสบจากแสงยูวี (U.V.keratitis)
10. กระจกตาทะลุ (perforated cornea)
11. เห็นหยากไย่จุดดำลอยไปมาในลูกตา และเห็นแสงฟ้าแลบ

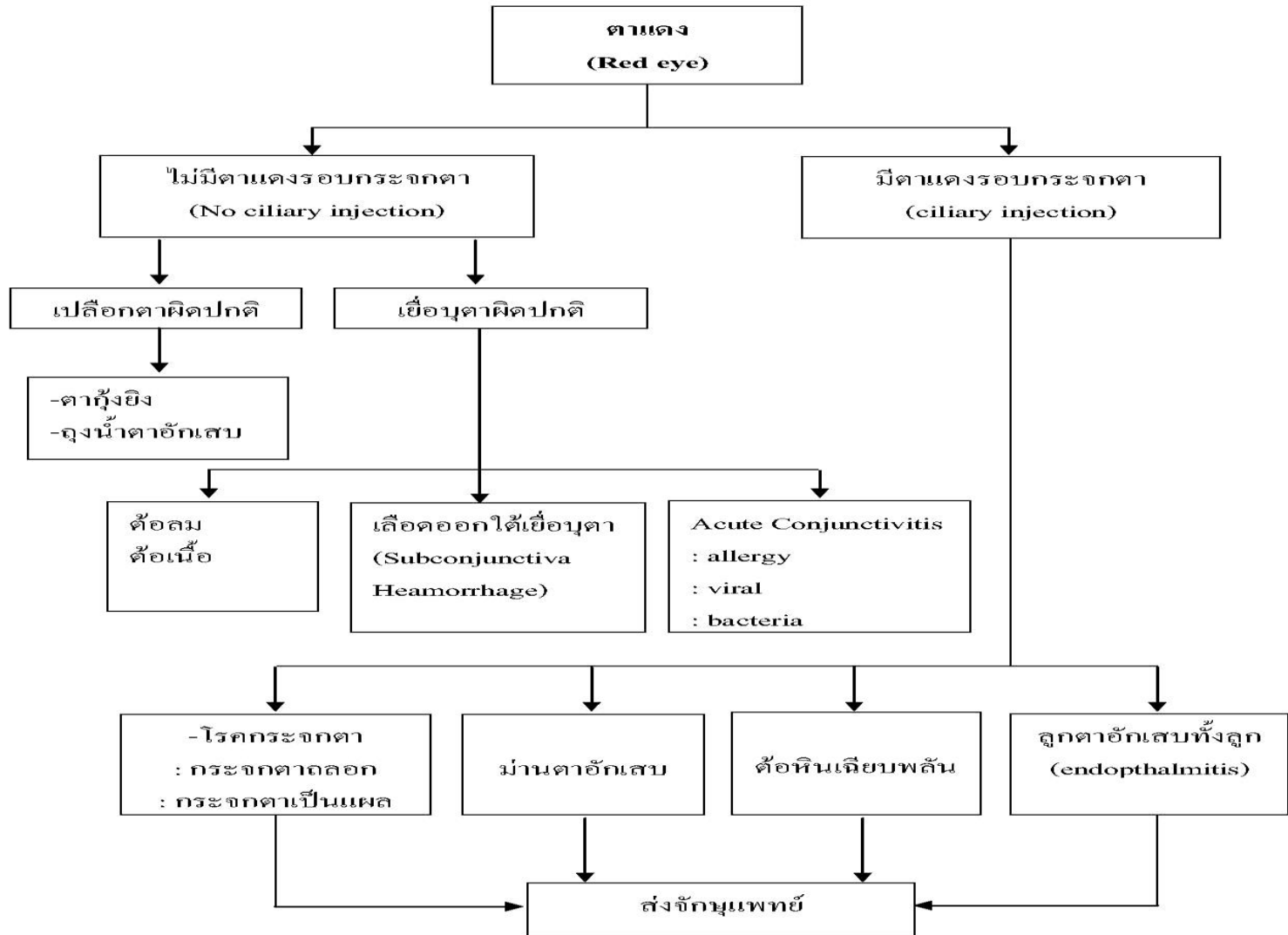
การรักษาโรคเบื้องต้นทางตา

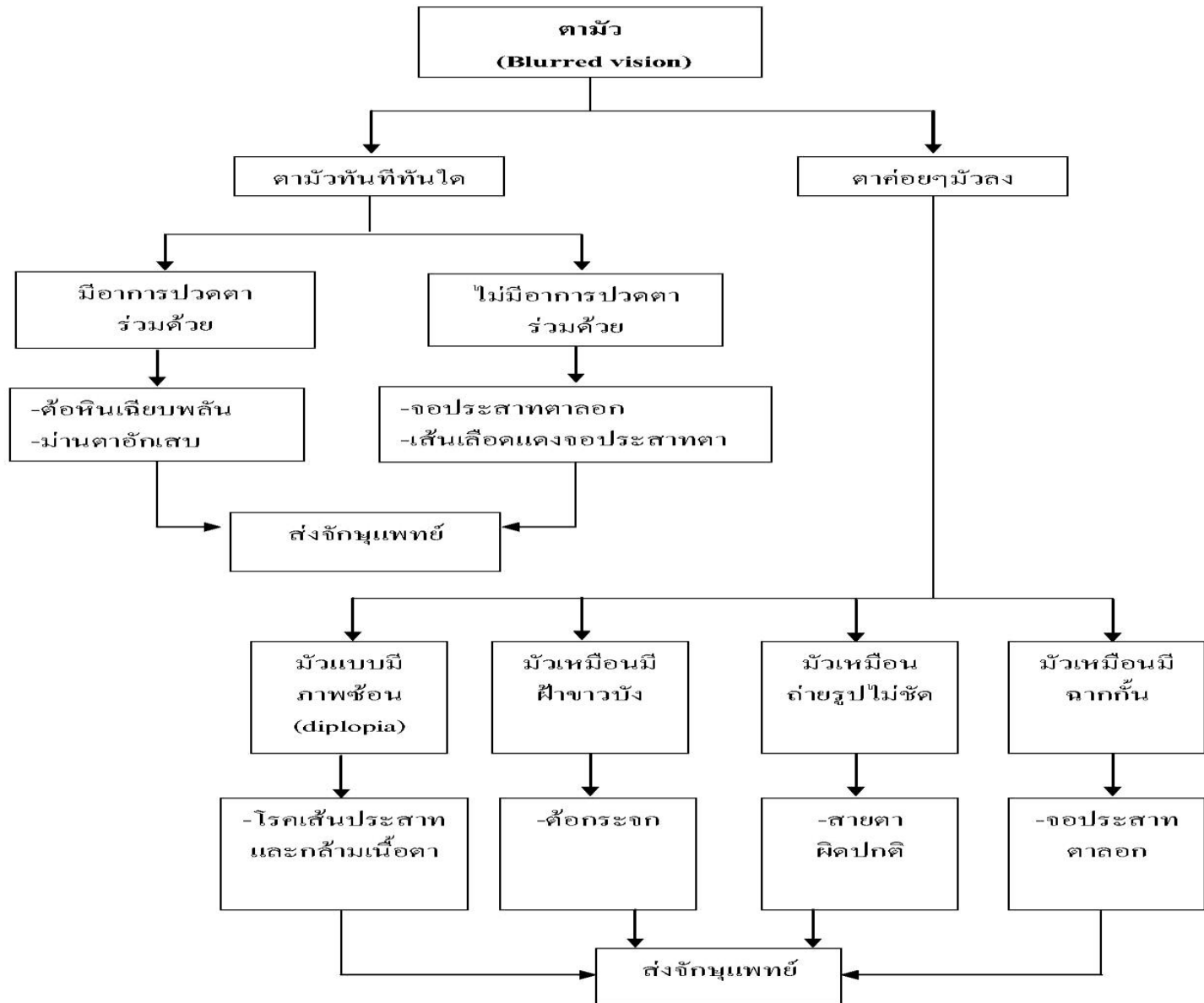
1. การตรวจวินิจฉัยและบำบัดรักษาโรคทางตาตามมาตรฐานของการประกอบวิชาชีพการพยาบาล
2. ให้ผู้ป่วยไปรับการบำบัดรักษาจากผู้ประกอบวิชาชีพอื่น เมื่อปรากฏ ตรวจพบ หรือเห็นว่าอาการไม่บรรเทา มีอาการรุนแรงเพิ่มขึ้น มีโรคหรือภาวะแทรกซ้อน หรือมีเหตุอันควรอื่นๆเกี่ยวกับการบำบัดรักษา เช่น เครื่องมือ อุปกรณ์บำบัดรักษา เวชภัณฑ์ เป็นต้น
3. ถ้ามีความจำเป็นต้องใช้ยา ให้ใช้ยาได้ตามที่สภากาการพยาบาลกำหนด
4. เขียนบันทึกรายงานเกี่ยวกับประวัติของผู้ป่วยหรือผู้รับบริการ อาการและการเจ็บป่วย โรคและการให้การรักษาโรค หรือการให้บริการตามความเป็นจริง และต้องเก็บบันทึกรายงานไว้เป็นหลักฐาน

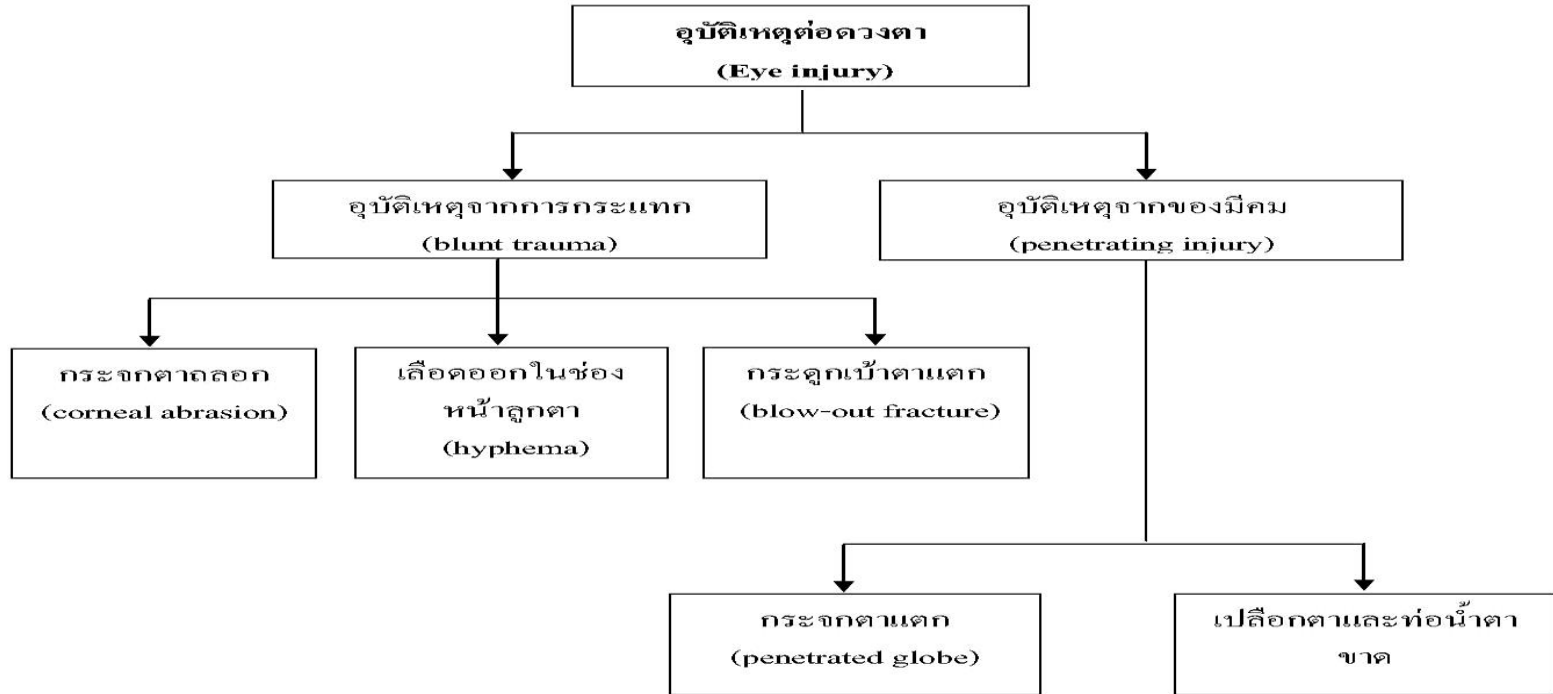
การวินิจฉัยแยกโรคและการให้การรักษาพยาบาล โรคเบื้องต้น ในสถานพยาบาลของรัฐ

1. เคืองตา
2. ตาแดง
3. ตามัว
4. อุบัติเหตุต่อดวงตา









การฟื้นฟูสภาพสายตา

- การใช้แว่น
- โรคกล้ามเนื้อตา ตาเข ตาขี้เกียจและสายตาเอียง
- การสร้างความคุ้นเคยกับสภาพแวดล้อมและการเคลื่อนไหวสำหรับคนตาบอดและการใช้ไม้เท้าขาว
(Orientation and Mobility)



ข้อบังคับสภาการพยาบาล
ว่าด้วยข้อจำกัดและเงื่อนไข
ในการประกอบวิชาชีพการพยาบาล
และการผดุงครรภ์ (ฉบับที่ ๒) พ.ศ. ๒๕๕๓

3 กพ. 54 เล่ม 128 ตอนพิเศษ 14 ง หน้า 77

โดยที่เป็นการสมควรแก้ไขเพิ่มเติมข้อจำกัดและเงื่อนไขในการประกอบวิชาชีพการพยาบาลและการผดุงครรภ์ เพื่อให้ครอบคลุมการประกอบวิชาชีพการพยาบาลในส่วนที่เกี่ยวข้องด้านตา

อาศัยอำนาจตามความในมาตรา ๒๒(๓) (ซ) และด้วยความเห็นชอบของสภานายกพิเศษตามมาตรา ๒๖ แห่งพระราชบัญญัติวิชาชีพการพยาบาลและการผดุงครรภ์ พ.ศ.๒๕๒๘ อันเป็นกฎหมายที่มีบทบัญญัติบางประการเกี่ยวกับการจำกัดสิทธิและ

เสรีภาพของบุคคล ซึ่งมาตรา ๒๕ ประกอบกับ
มาตรา ๔๓ ของรัฐธรรมนูญแห่งราชอาณาจักรไทย
บัญญัติให้กระทำได้โดยอาศัยอำนาจตามบทบัญญัติ
แห่งกฎหมาย คณะกรรมการสภาพการพยาบาล
จึงออกข้อบังคับไว้ ดังต่อไปนี้

ข้อ ๑. ข้อบังคับนี้เรียกว่า “ข้อบังคับสภาการพยาบาลว่า
ด้วยข้อจำกัดและเงื่อนไขในการประกอบวิชาชีพ
การพยาบาลและการผดุงครรภ์ (ฉบับที่ ๒) พ.ศ. ๒๕๕๓
ข้อ ๒. ข้อบังคับนี้ให้ใช้บังคับตั้งแต่วันถัดจากวัน
ประกาศในราชกิจจานุเบกษาเป็นต้นไป

ข้อ ๓. ผู้ประกอบวิชาชีพการพยาบาล ชั้นหนึ่ง หรือ
ผู้ประกอบวิชาชีพการพยาบาลและการผดุงครรภ์
ชั้นหนึ่ง ที่ผ่านการอบรมหลักสูตรพยาบาลเวชปฏิบัติ
ทางตาที่สภาการพยาบาลให้การรับรองและได้ขึ้น
ทะเบียนเป็นพยาบาลเวชปฏิบัติทางตากับสภาการ
พยาบาล ให้กระทำการพยาบาล การคัดกรองผู้ป่วย
การเจ็บป่วยทางตาฉุกเฉิน หรือการเจ็บป่วยวิกฤต และ
การฟื้นฟูสมรรถภาพการมองเห็น

ข้อ ๔. ผู้ประกอบวิชาชีพการพยาบาล ชั้นหนึ่ง หรือผู้ประกอบวิชาชีพการพยาบาลและการผดุงครรภ์ ชั้นหนึ่งที่ผ่านการอบรมหลักสูตรพยาบาลเวชปฏิบัติทางตาที่สภาการพยาบาลให้การรับรองและได้ขึ้นทะเบียนเป็นพยาบาลเวชปฏิบัติทางตา ให้กระทำการพยาบาลโดยการกระทำหัตถการ ดังนี้

๔.๑ การเขี่ยสิ่งแปลกปลอมออกจากตา

(Remove conjunctival or corneal foreign body)

ในกรณีที่สิ่งแปลกปลอมไม่ฝังลึกในกระจกตาจนอาจเกิดอันตรายได้

๔.๒ การวัดค่าสายตาผิดปกติ (Refraction)

ด้วยเครื่องมือ retinoscope หรือ autorefractor และ
ทดลองเลนส์แว่นตา (Trial Lens set)

๔.๓ การขูดหาเชื้อจากแผลกระจกตา
(Corneal scraping and curette) และส่งเพาะเชื้อจาก
บริเวณแผลกระจกตา

๔.๔ การวัดกำลังเลนส์แก้วตาเทียม

(Intraocular lens power measurement) ด้วยเครื่องมือ
ที่เหมาะสม

๔.๕ การล้างท่อน้ำตา (Lacrimal sac irrigation) ยกเว้นผู้ป่วยอยู่ในภาวะที่ไม่สามารถให้ความร่วมมือได้ เช่น ผู้ป่วยเด็กเล็ก หรือผู้ที่มีสติไม่สมบูรณ์

๔.๖ การเจาะตากุ้งยิง (Incision and curette) ยกเว้นกรณีตากุ้งยิงอยู่ใกล้ท่อน้ำตา หรือผู้ป่วยอยู่ในภาวะที่ไม่สามารถให้ร่วมมือได้ เช่น ผู้ป่วยเด็กเล็ก หรือผู้ที่มีสติไม่สมบูรณ์

ข้อ ๕ ผู้ประกอบวิชาชีพการพยาบาล
ชั้นหนึ่ง หรือผู้ประกอบวิชาชีพการพยาบาลและการผดุง
ครรภ์ ชั้นหนึ่ง ที่ผ่านการอบรมหลักสูตรพยาบาลเวช
ปฏิบัติทางตาที่สภาการพยาบาลให้การรับรองและได้ขึ้น
ทะเบียนเป็นพยาบาลเวชปฏิบัติทางตากับสภาการ
พยาบาล กระทำการรักษาโรคเบื้องต้น ดังนี้

๕.๑ ตรวจวินิจฉัยและบำบัดรักษาโรคทางตา
ตามมาตรฐานของการประกอบวิชาชีพการพยาบาลโดย
เคร่งครัด

๕.๒ การตรวจประเมินสภาพผู้ป่วยและ
สายตาโดยการซักประวัติ ตรวจคัดกรองผู้ป่วยโรคตา

(๕.๒.๑) ภาวะจุดเงินทางตา

(๕.๒.๒) ต้อลม ต้อเนื้อ ต้อกระจก

ต้อหิน

(๕.๒.๓) ตาแดงจากไวรัส แบคทีเรีย

ภูมิแพ้

(๕.๒.๔) ตากุ้งยิง

(๕.๒.๕) สายตาผิดปกติ สายตาสั้น ยาว
เอียง ภาวะตาขี้เกียจ ตาเข สายตา
เดือนราง

(๕.๒.๖) ท่อน้ำตาอุดตัน ตาแฉะ ตามีหนอง

(๕.๒.๓) อื่นๆ

๕.๓ การตรวจประเมินสภาพตาและสายตา

การบันทึกผลการตรวจ และการแปลผล

(๕.๓.๑) การวัด VA (Visual Acuity)

(๕.๓.๒) การวัดความดันลูกตาด้วย Schiotz

Tonometer

(๕.๓.๓) การตรวจดู retina ด้วย Direct

Ophthalmoscope

(๕.๓.๔) การวัดความโค้งของกระจกตา และ

วัดกำลังเลนส์แก้วตาเทียม

(Intraocular Lens)

(๕.๓.๕) การใช้เครื่องมือพิเศษในการตรวจ
สภาพตาส่วนหน้าด้วย Slit lamp biomicroscope การวัดแว่น
ด้วย Retinoscope , Auto Refractor การวัดกำลังแว่นสายตา
ด้วย Lensometer การวัดลานสายตาด้วย Goldman VF ,
Computerized Visual Field การวัดมุมตาเข วัดการมองเห็น
ภาพซ้อน วัดการมองเห็นภาพ ๓ มิติ การตรวจตาบอดสี และ
การถ่ายภาพจอตา

(๕.๓.๖) การบันทึกผลการตรวจประเมินสภาพ
ผู้ป่วย และการประเมินสภาพตาและสายตา

(๕.๓.๓) แปลผลการประเมินสภาพตาและสายตา
เพื่อประกอบการรักษาโรคเบื้องต้น

๕.๔ การตรวจประเมินภาวะฉุกเฉินทางตาที่ต้องให้การ
ช่วยเหลือเบื้องต้นและส่งต่อ

(๕.๔.๑) บาดเจ็บทางตาจากอุบัติเหตุหรือถูก
ทำร้าย

(๕.๔.๒) กรด ด่าง สารเคมีเข้าตา
(Chemical burn)

(๕.๔.๓) ตาแดง บริเวณรอบกระจกตา
(Perilimbal หรือ ciliary injection)

- (๕.๔.๔) แผลง หรือสิ่งแปลกปลอมเข้าตา
- (๕.๔.๕) ตามองเห็นไม่ชัด หรือ มีคิ้วอย่าง
รุนแรง และเจ็บพลัน
- (๕.๔.๖) มีอาการปวดตาอย่างรุนแรง
- (๕.๔.๗) เลือดออกใต้เยื่อตาขาว
(Subconjunctival hemorrhage)
ที่มี ระดับการมองเห็น (Visual
acuity) ลดลง

(๕.๔.๘) เยื่อตาฉีกขาด (Conjunctival
tear)

(๕.๔.๙) กระจกตาอักเสบจากแสงยูวี
(U.V.keratitis)

(๕.๔.๑๐) กระจกตาทะลุ (Perforated
cornea)

(๕.๔.๑๑) เห็นหยากไย่จุดดำลอยไปมาใน
ลูกตา และ/หรือเห็นแสงฟ้าแลบ

๕.๕ การตรวจวินิจฉัยแยกโรค และให้การ รักษาโรคเบื้องต้น

(๕.๕.๑) เคืองตา

(๕.๕.๒) ตาแดง

(๕.๕.๓) ตามัว

(๕.๕.๔) อุบัติเหตุต่อดวงตาที่ไม่รุนแรง

ข้อ ๖ ส่งต่อผู้ป่วยไปรับการบำบัดรักษาจาก
ผู้ประกอบการวิชาชีพอื่น เมื่อปรากฏ ตรวจพบ หรือเห็นว่า
อาการไม่บรรเทา มีอาการรุนแรงเพิ่มขึ้น มีโรคหรือ
ภาวะแทรกซ้อน หรือมีเหตุอันควรอื่นๆเกี่ยวกับการ
บำบัดรักษา เช่น เครื่องมือ อุปกรณ์บำบัดรักษา
เวชภัณฑ์ เป็นต้น

ข้อ ๗ ในกรณีที่มีความจำเป็นต้องใช้ยา ให้ใช้
ยาได้ตามที่สภากาการพยาบาลกำหนด

ข้อ ๘ เขียนบันทึกรายงานเกี่ยวกับประวัติของผู้ป่วยหรือผู้รับบริการ อาการและการเจ็บป่วย โรคและการให้การรักษาโรค หรือการให้บริการตามความเป็นจริง และต้องเก็บบันทึกรายงานไว้เป็นหลักฐาน

ประกาศ ณ วันที่ 9 ธันวาคม พ.ศ. 2553

ศาสตราจารย์เกียรติคุณวิจิตร ศรีสุพรรณ

นายกสภาการพยาบาล

การให้ยา ให้พยาบาลเวชปฏิบัติทางตา สามารถใช้ยาหยอดตาตามข้อบ่งชี้ ดังนี้

ยาหยอดตา	ข้อบ่งชี้	หมายเหตุ
Chloramphenicol eye drop	ใช้รักษาตาอักเสบจากการติดเชื้อ	-
1.00 % Chloramphenicol eye ointment (เช่น Kemicitin® ointment)	ใช้รักษาตาอักเสบจากการติดเชื้อแบคทีเรีย	เป็นครีม ointment นิยมให้ก่อนนอนหรือใช้ร่วมกับการทำหัตถการปิดตา
0.05% Antazoline HCl + 0.04% Tetrahydrozoline HCl eye drop (เช่น Hista-Oph®)	ใช้ลดการระคายเคืองตา	แนะนำให้ใช้เฉพาะเมื่อจำเป็นเพราะอาจทำให้ตาแห้งได้
Hydroxypropylmethylcellulose eye drop	เป็นน้ำตาเทียม ใช้บรรเทาอาการตาแห้ง หรือฝืดตา	-